

BUDŻET UE DLA KAŻDEGO

PRZEWODNIK PO BUDŻECIE UNII EUROPEJSKIEJ

CZY WIESZ, ŻE UNIA EUROPEJSKA (UE) MA SWÓJ WŁASNY BUDŻET I ŻE KAŻDY KRAJ CZŁONKOWSKI WPŁACA DO NIEGO ŚRODKI?

Ten budżet to średnio

140 000 000 000 € rocznie

suma, która ma wpływ na codzienne życie 500 mln Europejczyków. Środki te służą realizacji różnorodnych celów UE związanych z dobrobytem społecznym, rozwojem gospodarczym czy ochroną środowiska.

Działania wspierane z unijnego budżetu mogą przełożyć się na



**STABILNĄ GOSPODARKE
I RYNEK PRACY**



**ODPOWIEDNIEJ
JAKOŚCI EDUKACJĘ**



**DOBRY STAN
ZDROWIA**



**CZYSZTE
ŚRODOWISKO**



**PRZYSTĘPNY SYSTEM
TRANSPÓRTU**

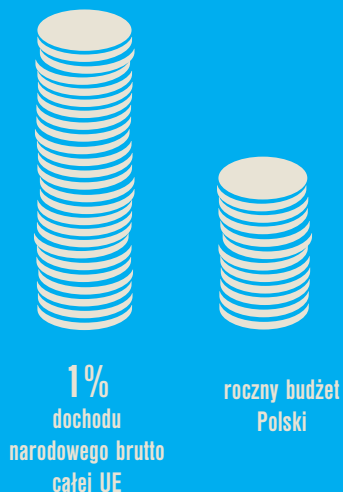
Ponieważ środki te pochodzą z podatków płaconych przez obywateli UE¹, powinny być przeznaczane na działania, które służą interesom publicznym.

RZUT OKA NA BUDŻET UE

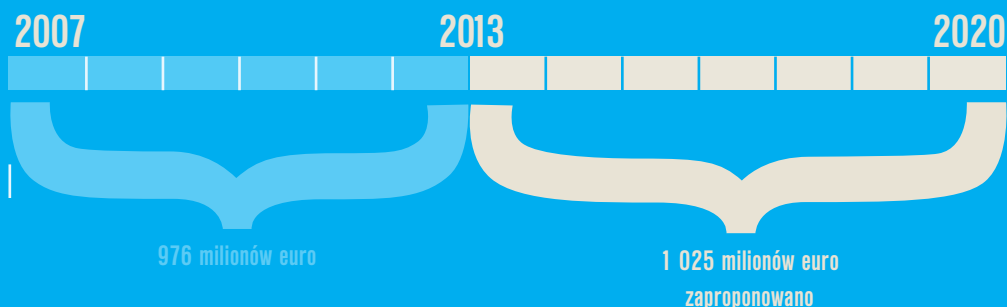
BUDŻET UE TO OKOŁO **1%** DOCHODU NARODOWEGO BRUTTO CAŁEJ UE = ŚREDNIO 140 MLD EUR ROCZNIE,

co daje sumę prawie dwukrotnie większą niż roczny budżet Polski³.

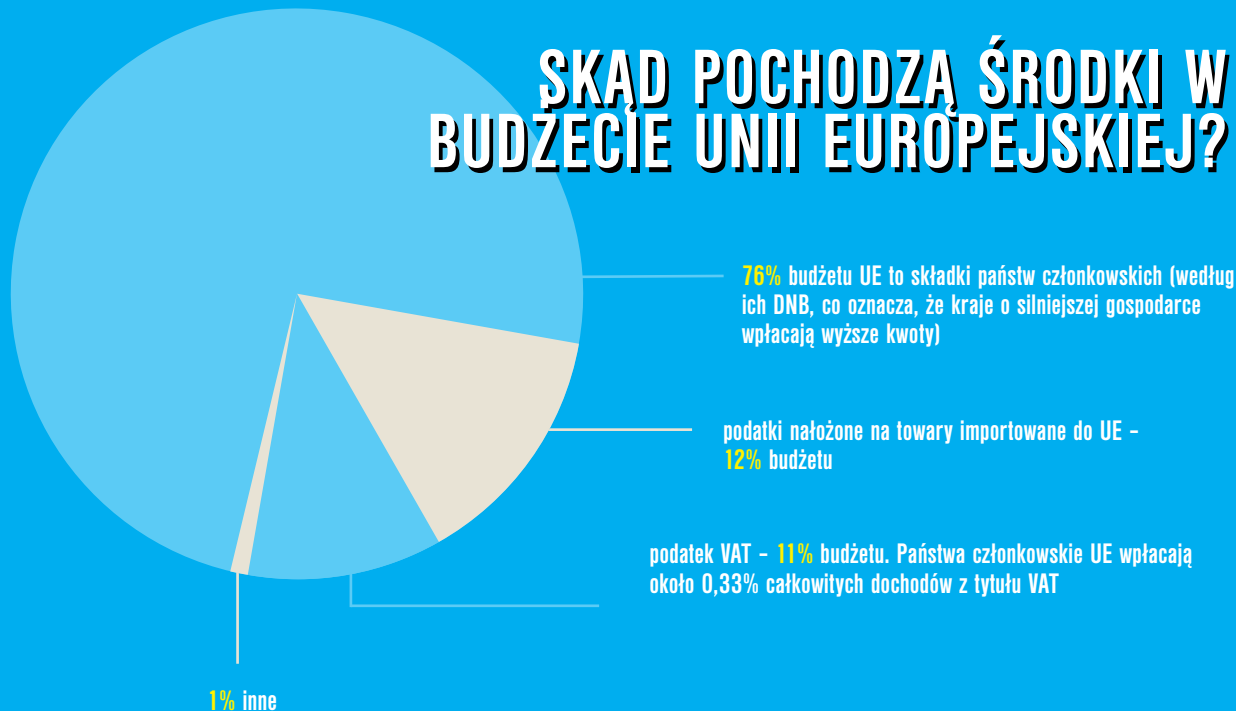
Jeśli środki te są wykorzystywane w sposób mądry, mogą przynieść obywatelom UE szereg korzyści. Jednak aby tak się stało, priorytetem musi być **JAKOŚĆ INWESTYCJI**, a nie ich ilość - powinniśmy zastanowić się, **na co** wydawane są środki z unijnego budżetu i **dłaczego** właśnie na to, gdyż efekty tych działań mają bezpośredni wpływ na jakość naszego życia.



W strategii Europa 2020 UE określiła priorytety swoich działań (patrz ramka poniżej). Większość z nich to cele długoterminowe i jako takie wymagają zapewnienia finansowania w długiej perspektywie czasu. Co siedem lat Unia uchwała nowe ramy finansowe, które w rzeczywistości stanowią plan wydatków w unijnym budżecie. Obecny okres budżetowy **rozpoczął się w 2007 r. i skończy w 2013 r.** W jego trakcie wydany zostanie niemal **billion euro** na działania w Europie i poza nią.



SKĄD POCHODZĄ ŚRODKI W BUDŻECIE UNII EUROPEJSKIEJ?



CELE NA PRZYSZŁOŚĆ - EUROPA 2020

Choć opracowywanie planów w perspektywie do 2020 r. może zakrawać na fantastykę naukową, w rzeczywistości strategiczne planowanie długoterminowe jest rzeczą jak najbardziej pożądaną. Przyszły kierunek rozwoju UE został określony poprzez cele strategii Europa 2020. Są to cele, które zostały zaakceptowane przez wszystkie państwa członkowskie do realizacji w obecnej dekadzie:



zatrudnienie

zatrudnienie 75%
ludzi w wieku
20-64 lat



badania i rozwój

inwestowanie 3%
unijnego PKB w
tym obszarze



zmiany klimatu i
energetyka

ograniczenie emisji
gazów cieplarnianych o
20% (w porównaniu z
1990 r.), pozyskiwanie
20% energii ze
źródeł odnawialnych,
zwiększenie efektywności
energetycznej o 20%



edukacja

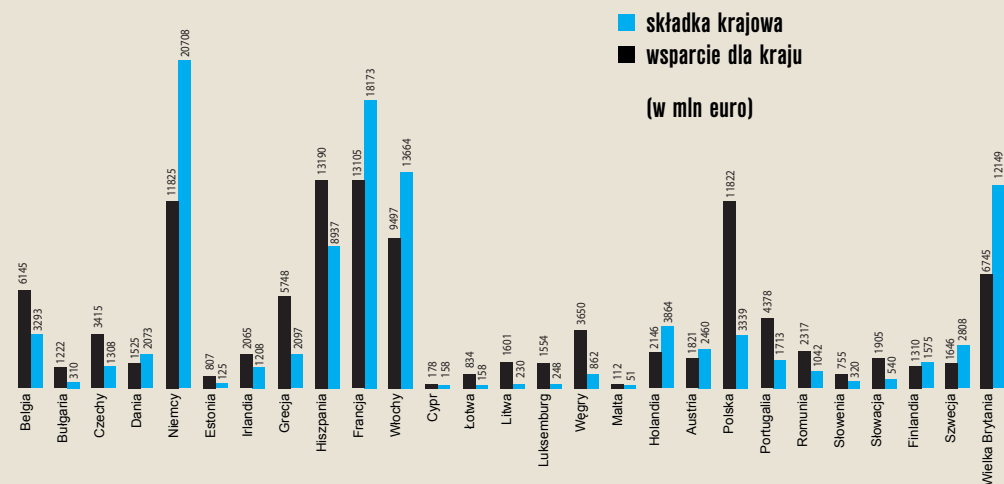
zmniejszenie odsetka
osób rezygnujących
ze szkoły do poziomu
poniżej 10%,
zwiększenie udziału
osób w wieku 30-34
lat, którzy ukończyli
edukację trzeciego
stopnia przynajmniej
do 40%



ubóstwo i wykluczenie
społeczne

zmniejszenie liczby
osób żyjących
w ubóstwie lub
zagrożonych
wykluczeniem
społecznym o 20
milionów

Wielkość składek krajowych jest dostosowana do koniunktury gospodarczej poszczególnych krajów. Budżet jest następnie dzielony na sfinansowanie potrzeb wynikających z wdrażania poszczególnych polityk i priorytetów. Dwa terminy są często używane do określania zależności między danym państwem, a budżetem UE: „płatnicy netto” – kraje, które wpłacają więcej do unijnego budżetu niż z niego otrzymują, oraz „beneficjenci netto” – kraje, które otrzymują więcej niż wpłacają. Wykres 2 przedstawia, które państwa członkowskie są obecnie płatnikami, a które beneficjentami netto⁴.



Choć wydawać się może, że płatnicy netto są pokrzywdzeni przez takie rozwiązanie, w rzeczywistości również oni czerpią korzyści, zarówno bezpośrednie, jak i pośrednie. Korzyści bezpośrednie związane są z możliwością prowadzenia działalności gospodarczej w krajach, które są beneficjentami netto – płatnicy wygrywają przetargi, sprzedają towary i usługi. Korzyści pośrednie związane są z funkcjonowaniem jednolitego rynku – w UE nie ma kontroli granicznych, które mogłyby utrudniać handel towarami, nie ma ceł zwiększających ceny, a wspólna waluta chroni przed ryzykiem zmieniających się kursów walutowych. Dzięki korzyściom związanym z wprowadzeniem unii celnej, dobra i usługi sprzedawane w UE są bardziej konkurencyjne. Przykładowo, w 2010 r. ponad 60% dóbr eksportowanych z Niemiec zostało sprzedanych w innych krajach członkowskich UE⁵.

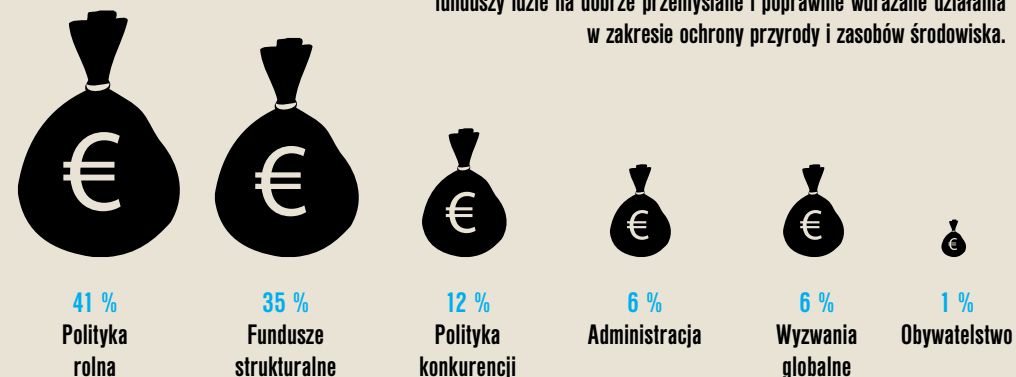
Jednocześnie beneficjenci netto czerpią korzyści gospodarcze z tytułu polityk wspierających popyt na towary i usługi importowane z „bogatszych” krajów UE. Przykładowo z każdego euro netto wydanego z budżetu UE w Polsce, Czechach, na Słowacji czy Węgrzech, niektórzy płatnicy netto czerpią korzyści w postaci eksportu o wartości 0,61 eurocenta⁶.

PO CO PODATEK OD TRANSAKЦИИ FINANSOWYCH?

W 2011 r. Komisja Europejska zaproponowała wprowadzenie nowego źródła przychodów do budżetu UE – podatku od transakcji finansowych. Rozwiązanie to pozwoliłoby na obniżenie składek krajowych o połowę. Zastosowanie bardzo niskich stawek podatkowych do wybranych transakcji finansowych związanych np. z akcjami, obligacjami (0,1%) czy instrumentami pochodnymi (0,01%) umożliwiłoby pozyskanie 50-60 mld euro rocznie. W ten sposób sektor finansowy również dołożyłby się do budżetu UE, co jest szczególnie pożądane w czasach kryzysu gospodarczego. Więcej informacji na temat podatku od transakcji finansowych na: www.financialtransactiontax.eu.

NA CO WYDAWANY JEST BUDŻET UE?

Na co przeznaczane są środki z budżetu UE? Największa jego część jest wydawana na wspieranie rolnictwa – ponad 40% (408 mld euro w okresie 2007-2013). W ramach tych środków ich największa część przeznaczana jest na potrzeby Wspólnej Polityki Rolnej, której celem ma być zapewnienie dostępu do dobrej jakości produktów żywnościowych w rozsądnych cenach, wsparcie rozwoju terenów wiejskich, zachowanie ich dziedzictwa, ochrona środowiska i przyrody oraz zapewnienie poszanowania dobrostanu zwierząt. Mimo to duża część tych środków przyczynia się do degradacji środowiska. Przykład może stanowić uprzemysłowiona produkcja rolna lub zanieczyszczanie gleb poprzez nadmierne nawożenie. Choć rolnictwo to obszar ściśle zależny od jakości środowiska, wsparcie w tym sektorze z budżetu UE nie jest w dalszym ciągu uzależnione od spełnienia wymagających standardów środowiskowych. Bardzo mało funduszy idzie na dobrze przemyślane i poprawnie wdrażane działania w zakresie ochrony przyrody i zasobów środowiska.



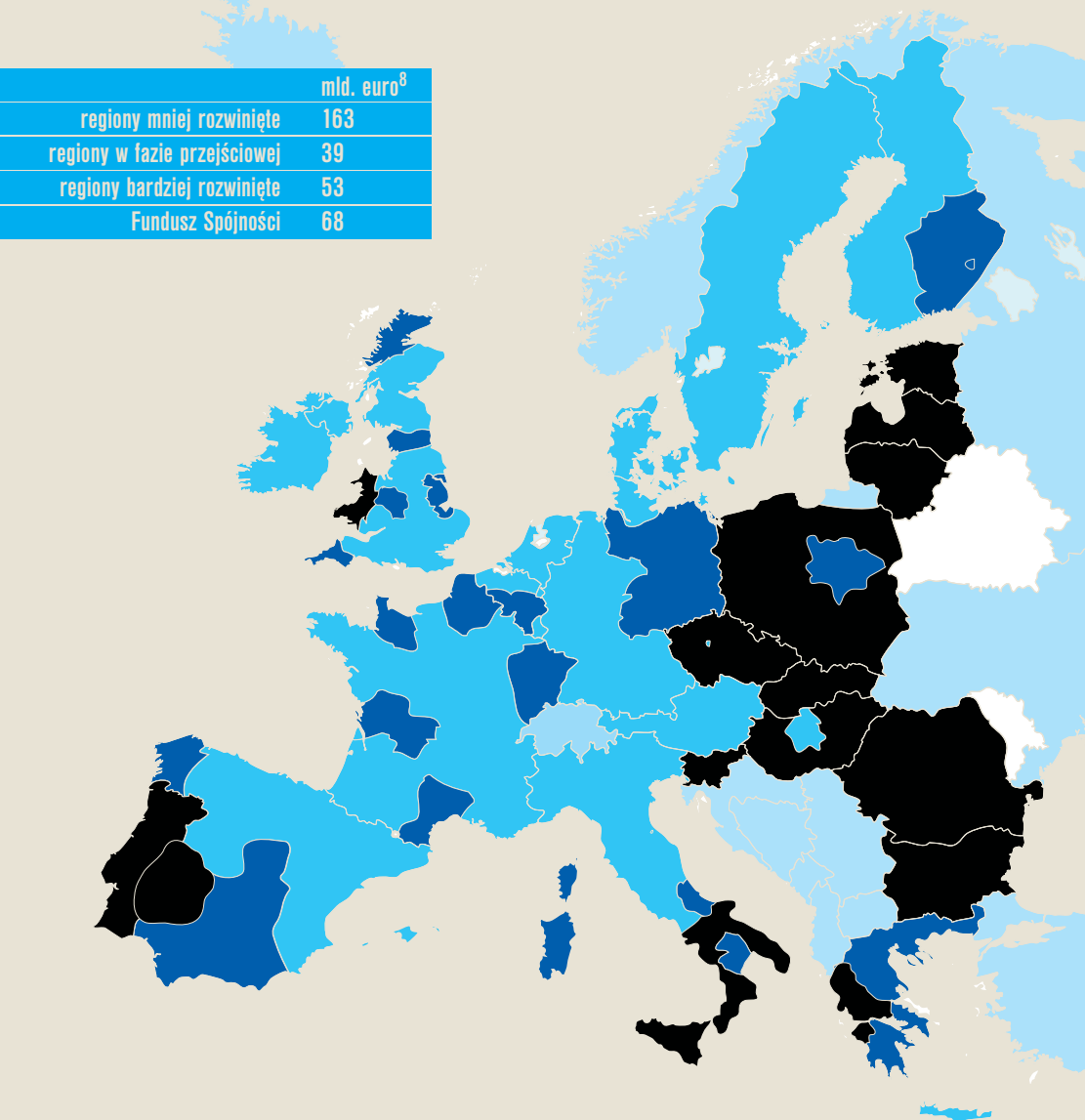
Fundusze strukturalne stanowią drugi największy obszar wydatków w ramach budżetu UE (374 mld euro w okresie 2007-2013). Środki te wspierają wdrażanie unijnej polityki rozwoju regionalnego, której głównym celem jest zmniejszenie rozbieżności pomiędzy państwami członkowskimi w zakresie dochodów, dobrobytu i rozwoju. Zasilają one następujące instrumenty:



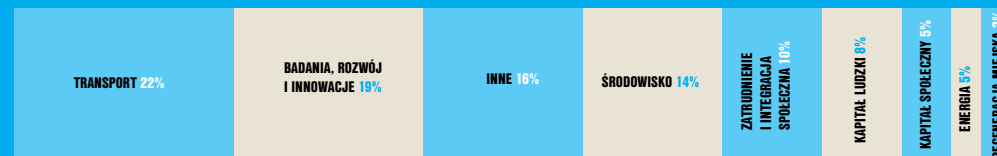
W ramach pierwszego z nich środki finansowe kierowane są głównie do obszarów, gdzie PKB na osobę jest niższy niż 75% średniego PKB dla całej UE. Przeznaczone są one na inwestycje w infrastrukturę, rozwój terenów miejskich, wsparcie dla małych i średnich przedsiębiorstw w tworzeniu nowych miejsc pracy oraz poprawę warunków na lokalnych rynkach pracy.

PODZIAŁ FUNDUSZY STRUKTURALNYCH

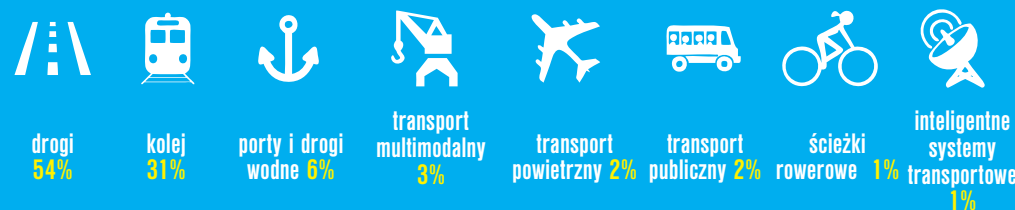
- regiony mniej rozwinięte (PKB mniejsze niż 75% średniego PKB UE)
- regiony w fazie przejściowej (PKB pomiędzy 75 a 90% średniego PKB UE)
- regiony bardziej rozwinięte (PKB wyższe niż 90% średniego PKB UE)



INWESTYCJE UE W ROZWÓJ REGIONALNY



Jednak poszczególne państwa członkowskie często ignorują fakt, że głównym celem pomocy strukturalnej jest wsparcie realizacji polityk UE. Jak widać na powyższym wykresie największą część środków służy rozwojowi sektora transportu, głównie budowie połączeń drogowych. Prowadzi to do zwiększonego zanieczyszczenia spowodowanego transportem drogowym, co negatywnie oddziałuje na ludzi zamieszkujących zarówno tereny miejskie, jak i wiejskie. Rzadsze korzystanie z transportu drogowego to czystsze powietrze i mniejsza zależność UE od ropy. Zmiana ta może również przyczynić się do powstania nowych miejsc pracy związanych z większym wykorzystaniem innych środków transportu. Traktowanie transportu drogowego jako najważniejszego środka transportu ma szczególnie negatywny wpływ na ludzi zamieszkujących Europę Środkowo-Wschodnią, gdzie jedynie jedna osoba na trzy posiada samochód⁹. Brak funduszy na rozwój transportu publicznego zazwyczaj przekłada się na konieczność likwidacji wybranych połączeń kolejowych lub autobusowych.



Oficjalnie 14% funduszy przeznaczonych na politykę regionalną wydawanych jest na ochronę środowiska. W rzeczywistości jednak koncentrują się one na działaniach służących likwidacji problemów, a nie zapobieganiu im. Przykładowo zamiast budować oczyszczalnie ścieków czy spalarnie odpadów, które stanowią dla środowiska obciążenie, należy położyć nacisk na rozwiązania przynoszące bezpośrednie korzyści obywatelom. Poprawa efektywności energetycznej, np. ocieplenie domów czy mieszkań, może obniżyć rachunki za energię i przyczynić się do powstania nowych miejsc pracy i rozwoju firm z tej branży. Dzięki recyklingowi odpadów i lepszej gospodarce odpadami możemy mieć czystsze powietrze i zdrowsze środowisko.

Istnieją również pozytywne przykłady wykorzystania środków UE:

Drogi dla Natury, Fundacja EkoRozwoju (FER)

W ramach projektu powstają partnerstwa z zarządami dróg dla ochrony i odtwarzania zadrzewień przydrożnych. Aleje uratować można bowiem tylko angażując tych, którzy nimi zarządzają. W ramach projektu finansowanego przez PO Infrastruktura i Środowisko oraz Narodowy Fundusz Ochrony Środowiska i Gospodarki Wodnej posadzono 30 000 drzew przy drogach Dolnego Śląska, Lubuskiego, Wielkopolski, Małopolski, Powiśla i Warmii. Jeśliby je posadzić w jednym szpalerze, sięgnąłby on od Krakowa do Warszawy. Sadzenie drzew prowadzono w partnerstwie z 55 zarządami dróg wszystkich szczebli - od gminy po GDDKiA.

Widocznym efektem projektu są posadzone wzdłuż dróg drzewa. FER pokazuje, że sadzenie i utrzymanie drzew przydrożnych jest pozytywne, bezpieczne i społecznie akceptowane. Bieżące informacje o Drogach dla Natury są udostępniane pod adresem www.aleje.org.pl.

Budżet UE wspiera również inne obszary. W celu zwiększenia konkurencyjności Europy na świecie 5% budżetu przeznaczonych jest na badania i rozwój, a 7% na wsparcie jednolitego rynku, edukacji i szkoleń. Część środków budżetowych wydawana jest poza UE. 1% zasila **instrument pomocy przedakcesyjnej**, który ma wspierać rozwój gospodarczy i społeczny, także terenów wiejskich, w krajach zamierzających przystąpić do UE. Kolejny 1% przeznaczony jest na **Europejski Instrument Sąsiedztwa i Partnerstwa**, obejmujący kraje byłego Związku Radzieckiego, Afryki Północnej oraz Bliskiego Wschodu. Instrument ten wspiera wdrażanie demokracji i gospodarki rynkowej, przestrzeganie praw człowieka, realizację zasady zrównoważonego rozwoju i budowę społeczeństwa obywatelskiego. 2% budżetu zasila **instrument finansowania współpracy** na rzecz rozwoju, którego cele są w dużej części zbieżne z celami dwóch poprzednich instrumentów. Obejmuje on 47 państw rozwijających się, położonych w Ameryce Łacińskiej, Azji, Afryce Południowej oraz na obszarze Zatoki Perskiej.

LISTA KONTROLNA DLA PRZYSZŁEJ POLITYKI REGIONALNEJ UE

Jeśli Europa chce przestawić się na zrównoważoną gospodarkę służącą wszystkim obywatelom, to przyszłe fundusze UE powinny wspierać:

- 1 oszczędne gospodarowanie energią i zasobami
- 2 odnawialne źródła energii
- 3 zrównoważoną infrastrukturę energetyczną, np. inteligentne sieci energetyczne, technologie służące magazynowaniu zielonej energii
- 4 modernizację budynków i promocję budownictwa pasywnego
- 5 zaawansowane produkty i procesy przemysłowe wykorzystujące ekoinnowacje
- 6 niskowęglowe rozwiązania w sektorze transportu
- 7 recykling i minimalizację powstawania odpadów
- 8 zieloną infrastrukturę, ochronę i rehabilitację siedlisk i ekosystemów, a także powinny:
- 9 zapobiegać inwestycjom, które są szkodliwe dla ludzi i środowiska
- 10 angażować obywateli w proces planowania i wydatkowania tychże funduszy

KTO ZARZĄDZA BUDŻETEM UNII EUROPEJSKIEJ?

Każdego roku opracowywany jest budżet roczny, uwzględniający szerszą, siedmioletnią perspektywę finansową. Komisja Europejska przygotowuje propozycję budżetu, którą przedstawia reprezentantom krajów członkowskich w Radzie, oraz Parlamentowi Europejskiemu. Po procesie negocjacji przyjmowana jest ostateczna wersja budżetu.

Nie oznacza to jednak, że wszystkie decyzje dotyczące unijnego budżetu podejmowane są w Brukseli. Choć odpowiedzialna jest za niego Komisja Europejska, **80% środków wydawane jest przez państwa członkowskie**. Zapewnienie, że pieniądze te przeznaczane są na odpowiednie cele, leży w gestii rządów krajowych. W przypadku, gdy nie wywiązują się z tego obowiązku, Komisja Europejska może interweniować, w razie konieczności wstrzymując płatności.

ZARZĄDZANIE BUDŻETEM UE



Szczegółowe decyzje dotyczące wydatkowania środków otrzymanych z unijnego budżetu również należą do państw członkowskich. Każdy kraj przedstawia strategię i zobowiązania w tym zakresie oraz wyjaśnia, jak zamierza przełożyć cele unijne na plany wdrażane w danym kraju, czyli na umowy o partnerstwie i programy operacyjne. Programy te określają priorytety i cele inwestycyjne. Za ich wdrożenie odpowiadają zazwyczaj władze regionalne, dokonując wyboru konkretnych projektów, które najlepiej spełniają ustalone wcześniej kryteria. Jednocześnie brane są pod uwagę specyficzne potrzeby danego regionu.

KTO MOŻE UCZESTNICZYĆ?

Chcąc zwiększyć skuteczność i wydajność zarządzania unijnym budżetem, Komisja Europejska dokonała niedawno przeglądu zasady partnerstwa. Decyzje dotyczące budżetu UE podejmowane na poziomie lokalnym powinny brać pod uwagę zdanie różnorodnych partnerów: stowarzyszeń, organizacji pozarządowych, środowisk biznesowych, związków zawodowych itp. Rozwiązanie to czyni polityki unijne bliższe obywatelom UE, zwiększając ich zaufanie w stosunku do instytucji, które opracowują i wdrażają te strategie. Uczestnictwo społeczne przyczynia się również do ograniczania korupcji i sprzeniewierzenia środków finansowych. Pierwszym krokiem do zaangażowania obywateli jest upowszechnienie informacji, gdyż umożliwi to ludziom podjęcie przemyślanych decyzji co do pożądanego wsparcia w ramach ich społeczności.

ISTNIEJE SZEREG MOŻLIWOŚCI ZAANGAŻOWANIA SIĘ W PRACĘ NAD BUDŻETEM UE:

na etapie programowania

gdy kraje decydują, jak chcą wydać środki z unijnego budżetu, wyrażenie opinii na ten temat może odnieść pożądany skutek. Obywatele mogą wpływać na decyzje podejmowane na poziomie lokalnym, regionalnym, a nawet krajowym, przedstawiając własne rozwiązania, popierając stanowiska przedkładane przez organizacje obywatelskie i żądając odpowiedzialnych działań

na etapie wdrażania

ponieważ większość projektów jest realizowana na poziomie regionalnym, to właśnie władze regionalne są odpowiedzialne za wybór i monitorowanie projektów oraz zapewnienie, że działania realizowane są zgodnie z planem. Jeśli podejrzewacie jakiegokolwiek nadużycia, zgłóście je do lokalnych organizacji obywatelskich

jako beneficjent

jeśli jesteś przedsiębiorcą lub reprezentujesz organizację i szukasz źródeł finansowania, możliwe, że możesz skorzystać z funduszy unijnych. Innowacyjne pomysły są zawsze mile widziane!

RAZEM MOŻEMY ZAPEWNIĆ EUROPIE LEPSZĄ PRZYSZŁOŚĆ

Wydaje się, że jesteśmy świadkami zmian. Komisja Europejska zaproponowała, aby w następnej perspektywie finansowej, poczynając od 2014 r., przynajmniej 20% budżetu UE (około 205 mld euro) zostało przeznaczone na walkę z globalnym ociepleniem oraz na ochronę środowiska. Ponieważ problemy te nie odnoszą się jedynie do środowiska, wymagane będą również inwestycje w edukację, szkolenia, transport i rolnictwo.

Na początku 2013 r. zostaną podjęte ostateczne decyzje odnośnie budżetu UE. To my, zwykli obywatele, musimy dopilnować, żeby środki te służyły interesom publicznym. Zacznij działać!

Więcej informacji na:

www.bankwatch.org/konkurs

www.bankwatch.org/eufunds

- ¹ Wszyscy Europejczycy dokładają się do budżetu UE, kupując produkty, korzystając z usług, czy też płacąc podatki krajowe. W 2010 r. każdy obywatel Polski dołożył do budżetu UE 87 euro. Dla porównania, wydatki rządu polskiego na jednego mieszkańca w 2010 r. wyniosły 1730 euro.
- ² Dochód narodowy brutto (DNB) to suma przychodów wszystkich europejskich gospodarstw domowych w określonym czasie (zazwyczaj jeden rok). Używany jest jako wskaźnik określający sytuację gospodarczą oraz standard życia w danym państwie.
- ³ Obie wartości dla budżetu na 2012 r.
- ⁴ Komisja Europejska, Dyrekcja Generalna ds. Budżetu, Financial Report 2010, Bruksela, 2011.
- ⁵ Komisja Europejska, Eurostat, Statistics in focus 3/2012, Luksemburg, 2012.
- ⁶ Polskie Ministerstwo Rozwoju Regionalnego, Instytut Badań Strukturalnych, Ocena korzyści uzyskiwanych przez państwa UE-15 w wyniku realizacji polityki spójności w krajach Grupy Wyszehradzkiej, Warszawa, 2012.
- ⁷ Komisja Europejska, Dyrekcja Generalna ds. Budżetu, New Funds Better Rules, Bruksela, 2008.
- ⁸ Komisja Europejska. Polityka spójności 2014 -2020 - Inwestycje w rozwój gospodarczy i wzrost zatrudnienia. Luksemburg, 2011.
- ⁹ Komisja Europejska, Eurostat, Motorisation rate by NUTS 2 regions as of 1 January 2009.

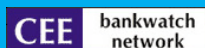


Niniejsza publikacja powstała dzięki wsparciu finansowemu Unii Europejskiej. Za treści w niej przedstawione odpowiada wyłącznie CEE Bankwatch Network i w żadnych okolicznościach nie mogą one być postrzegane jako odzwierciedlenie stanowiska Unii Europejskiej.

Europa i my, jej obywatele, musimy podjąć decyzję, w jakim społeczeństwie chcemy żyć i jak będziemy zaspakajać nasze podstawowe potrzeby. Budżet UE może tu odegrać ważną rolę, gdyż decyzje, które podejmujemy dziś, wyznaczą kierunek rozwoju Europy na następne dziesięciolecia. Choć decyzje podejmowane w Brukseli mogą wydawać się bardzo odległe, w rzeczywistości mają wpływ na postępowanie każdego kraju członkowskiego, a nawet na działania regionalne. Mamy nadzieję, że ten przewodnik pomoże wam lepiej zrozumieć, jak funkcjonuje i do czego służy budżet UE oraz jak możecie zaangażować się w jego tworzenie i wdrażanie.

Więcej informacji na:

www.bankwatch.org/konkurs



lipiec 2012